



FRAIKIN

YOUR TRUCK RENTAL COMPANY

PRZEWODNIK ZWROTU POJAZDÓW



SZANOWNI PAŃSTWO

Prezentujemy Państwu Przewodnik Zwrotu Pojazdów, który zawiera zbiór norm i zasad opisujących proces zwrotu Pojazdu w tym przykładowe zdjęcia i opisy uszkodzeń z jakimi możemy mieć do czynienia podczas zwrotu wynajętego pojazdu.

Fraikin Polska Sp. z o.o. stosować będzie zapisy publikacji jako podstawę do sporządzenia rozliczenia końcowego po zwrocie pojazdu. Przykłady uszkodzeń ujęte w Przewodniku zostały opisane jako:

- **nieakceptowalne,**
- **akceptowalne.**

Celem Przewodnika jest minimalizowanie kosztów ponoszonych przez Najemców, uproszczenie procedury oraz ograniczenie czasu potrzebnego na rozliczenie zakończonego kontraktu. W każdym z przypadków stan techniczny pojazdu w głównej mierze zależy od sposobu jego użytkowania i stosowania się Najemcy do zasad określonych w Generalnej Umowie Najmu Pojazdów Ciężarowych i Dostawczych, zwanej dalej Umową Generalną (dawniej Ogólne Warunki Najmu Pojazdów Ciężarowych i Dostawczych), a powstałe uszkodzenia mają wpływ na utratę wartości handlowej pojazdu.

DEFINICJE

„Wynajmujący”: należy przez to rozumieć Fraikin Polska Sp. z o.o. z siedzibą w Warszawie.

„Najemca”: należy przez to rozumieć stronę Umowy Szczegółowej, która używa Pojazdu na warunkach w niej określonych i na rzecz, której Wynajmujący świadczy Usługi Serwisowe.

„Pojazd”: należy przez to rozumieć środek transportu przeznaczony do poruszania się po drodze oraz maszynę lub urządzenie do tego przystosowane, oddany Najemcy do używania na podstawie Umowy Szczegółowej przez Wynajmującego i objęty świadczonymi przez niego Usługami Serwisowymi.

„Specyfikacja”: należy przez to rozumieć specyfikacją techniczną Pojazdu będącą integralną częścią Zamówienia.

“Eksplatacja pojazdów samochodowych” jest to zespół działań organizacyjno-technicznych związanych z użytkowaniem pojazdu, zgodnie z wymaganiami i wskazówkami producenta i Wynajmującego, zawartymi w instrukcjach obsługi, informatorze użytkownika, przewodniku bezpiecznej jazdy.

“Szkoda” ubytek w majątku poszkodowanego. Szkoda stanowi różnicę między tym, czym poszkodowany dysponowałby w zakresie wartości, których szkoda dotyczy, gdyby nie było zdarzenia wywołującego szkodę, a tym, czym dysponuje rzeczywiście na skutek tego zdarzenia.

“Dokumenty, wyposażenie” jako akcesoria pojazdu między innymi: klucze, dowód rejestracyjny, tablice rejestracyjne, książka serwisowa, instrukcja obsługi, certyfikaty, oraz pozostałe dodatkowe elementy pojazdu zgodne z protokołem wydania oraz specyfikacją.

“Oznakowanie” są to wszelkiego rodzaju reklamy, grafiki, napisy informacyjne umieszczone na powierzchni pojazdu.

„Protokół” należy przez to rozumieć dokument potwierdzający wydanie lub zdanie Pojazdu.

OBOWIĄZKI UŻYTKOWNIKA POJAZDU

Najemca sprawuje pieczę nad Pojazdem, jego wyposażeniem i akcesoriami. Najemca ponosi odpowiedzialność za Pojazd od momentu odebrania Pojazdu do momentu jego zwrotu.

Najemca jest zobowiązany korzystać z Pojazdu, jego wyposażenia i akcesoriów zgodnie z ich właściwościami, przeznaczeniem, uzgodnieniami Stron wynikającymi z niniejszej Umowy Generalnej i Umowy Szczegółowej, zaleceniami producenta oraz procedurami eksploatacyjnymi określonymi w Informatorze Użytkownika Pojazdu, a także zgodnie z obowiązującymi przepisami prawa.

Przy wydaniu lub zwrocie pojazdu, osoba upoważniona przez Fraikin Polska Sp. z o.o. i osoba upoważniona przez Najemcę, podpisują wspólnie dokument wydania lub zwrotu pojazdu zwany dalej Protokołem.

Najemca zobowiązany jest udostępniać pojazd na wszystkie wezwania pracowników firmy Fraikin Polska Sp. z o.o., niezależnie od ich terminu lub częstotliwości, których celem jest wypełnienie obowiązków związanych z właściwym utrzymaniem technicznym pojazdu, wymaganym prawem i procedurami wewnętrznymi Wynajmującego.

Fraikin jest jedynym podmiotem upoważnionym do przeprowadzania czynności serwisowych i naprawczych pojazdu i akceptowania jego kosztów, niezależnie od tego, czy uszkodzenie jest uszkodzeniem mechanicznym, wynikiem szkody komunikacyjnej, czy kradzieży.

Oznakowanie. Jeżeli Umowa Generalna Najmu nie stanowi inaczej, grafika reklamowa/oznakowanie Najemcy powinno być usunięte przed zwrotem pojazdu. Koszt usunięcia grafik reklamowych, oznakowania obciąża każdorazowo Najemcę.

Zwrot pojazdu. Niezależnie od tego, czy wynika z rozwiązania umowy najmu czy z innych powodów, powinien być dokonany w dniu wygaśnięcia umowy lub w dniu wskazanym przez Wynajmującego, zgodnie z postanowieniami Generalnej Umowy Najmu Pojazdów Ciężarowych i Dostawczych. Obowiązkiem Najemcy jest zwrócenie Wynajmującemu kompletnego pojazdu, wraz z jego wyposażeniem, które znajdowało się w aucie w chwili jego wydania, zgodnie ze Specyfikacją/Protokołem lub wyposażenia zamontowanego w trakcie trwania umowy. Dokumentem potwierdzającym zakończenie umowy jest protokół zwrotu, podpisany przez osobę upoważnioną przez Fraikin Polska Sp. z o.o. i osobę upoważnioną przez Najemcę.

TABELA AMORTYZACJI KOSZTÓW CZĘŚCI ORYGINALNYCH

Wiek pojazdu w miesiącach	Procent amortyzacji części oryginalnych
0-12	0%
13-24	10 %
25-36	20 %
37-48	30 %
49-60	40 %
61-	50 %

Amortyzacji nie podlegają:

- części nieoryginalne (zamiennie, alternatywne),
- brak kluczyka od samochodu (Najemca ponosi koszt: wymiany kluczy, ich programowania i wymiany zamków),
- brak/uszkodzenie dowodu rejestracyjnego,
- brak/uszkodzenie tablicy rejestracyjnej,
- brak/uszkodzenia w wyposażeniu fabrycznym i dodatkowym, dotyczy również osprzętu i dokumentacji,
- koszt materiału lakierniczego wymaganego do naprawy pojazdu,
- usługi robocizny.

Spis treści

1.	Nadwozie	5
1.1.	Lakier	5
1.2.	Korozja	7
1.3.	Wgniecenia	9
1.4.	Szyby/lusterka (elementy szklane)	11
1.5.	Elementy z tworzywa sztucznego/plastikowe	13
2.	Wnętrze kabiny/przedział pasażerski	15
2.1.	Tapicerka, fotele i pasy bezpieczeństwa	15
2.2.	Elementy wyposażenia kabiny	17
3.	Zabudowa	20
3.1.	Izotermy, chłodnie, kontenery, skrzynie, zabudowy specjalne	20
3.2.	Plandeki	23
3.3.	Zabudowy specjalne, pozostałe	24
4.	Wnętrze zabudowy/przestrzeń ładunkowa	25
4.1.	Izotermiczne/chłodnicze	25
4.2.	Standardowy kontener/furgon	27
4.3.	Plandeki	29
5.	Dodatkowe urządzenia	31
5.1	Agregaty	31
5.2	Windy ładunkowe	33
6.	Koła, felgi, opony	35
7.	Podwozie, rama nośna, osprzęt	37
8.	Wyposażenie, dokumentacja pojazdu	39
9.	Logotypy, reklamy, oznakowanie	41
10.	Uszczelki	43
11.	Oświetlenie	45
12.	Czystość	47
12.1	Wnętrze kabiny	47
12.2	Wnętrze zabudowy	49
12.3	Pojazd z zewnątrz	51
13.	Paliwo.....	53
14.	Skrócona instrukcja zwrotu	53

1. Nadwozie

1.1 Lakier

Akceptowalne:

- ubytki/uszkodzenia elementów lakierowanych (np. odpryski, wytarcia spowodowane przez uderzenia w rant drzwi podczas otwierania lub wchodzenie/wychodzenie do kabiny pojazdu, ale bez widocznych i wyczuwalnych wgnieceń elementu), których rozmiar nie przekracza 10 mm,
- powierzchniowe zarysowania elementów lakierowanych kabiny/nadwozia niezależnie od ilości i rozmiaru, jeżeli jest możliwe ich usunięcie przez polerowanie, z wyjątkiem lakierów metalizowanych (głębokość nie przekracza grubości warstwy lakieru bezbarwnego a rysa/y nie są wyczuwalne w dotyku),
- zarysowania elementów lakierowanych niemożliwe do usunięcia przez polerowanie, ale nienaruszające warstwy zabezpieczenia antykorozyjnego, o ile ich liczba nie przekracza 2 na dany element, a jednocześnie długość jest mniejsza niż 30 mm.



Nieakceptowalne:

- ubytki/uszkodzenia elementów lakierowanych (np. odpryski, wytarcia spowodowane przez uderzenia w rant drzwi podczas otwierania lub wchodzenie/wychodzenie do kabiny pojazdu, ale bez widocznych i wyczuwalnych wgnieceń elementu), których rozmiar przekracza 10 mm,
- zarysowania elementów lakierowanych niemożliwe do usunięcia przez polerowanie, ale nienaruszające warstwy zabezpieczenia antykorozyjnego, o ile ich liczba przekracza 2 na dany element, a jednocześnie długość jest większa niż 30 mm,
- zarysowania elementów lakierowanych, niezależnie od liczby i rozmiaru, naruszające warstwy zabezpieczenia antykorozyjnego.



1.2 Korozja

Akceptowalna:

- korozja elementów metalowych niezależnie od rozmiaru, o ile powstała samoczynnie (np. odpryski spowodowane przez uderzenia kamieni) i nie powstała wskutek zaniedbania użytkownika.



Nieakceptowalna:

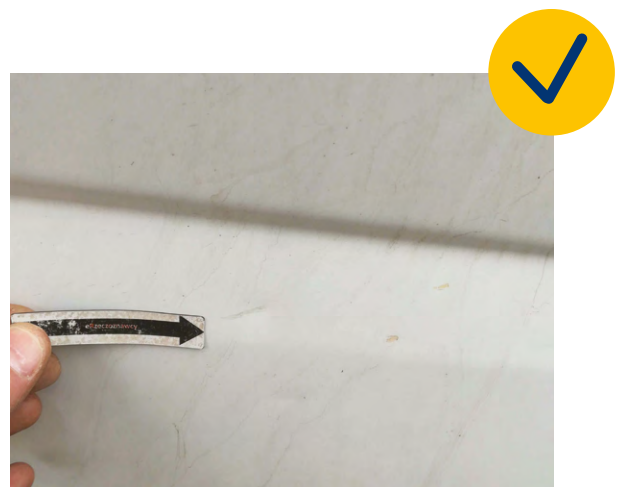
- korozja elementów metalowych niezależnie od rozmiaru, o ile powstała wskutek uszkodzenia mechanicznego i/lub zaniedbania użytkownika.



1.3 Wgniecenia

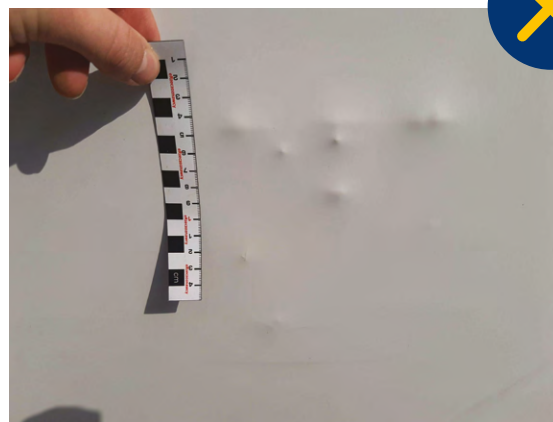
Akceptowalne:

- wgniecenia elementów metalowych których rozmiar nie przekracza 40 mm/wgniecenie (o ile nie występuje uszkodzenie powłoki lakierowej) w liczbie do 3 szt./element.



Nieakceptowalne:

- wgniecenia elementów metalowych których rozmiar przekracza 40 mm/wgniecenie (o ile nie występuje uszkodzenie powłoki lakierowej) lub występują w liczbie powyżej 3 szt./element,
- wszelkie wgniecenia elementów metalowych, gdzie występuje uszkodzenie powłoki lakierowej.



1.4 Szyby/lusterka (el. szklane)

Akceptowalne:

- uszkodzenia mechaniczne polegające na odprysku szyby czołowej o rozmiarze do 5 mm w ilości 1 szt. i kwalifikujące się do naprawy,
- wszelkie zarysowania szyb nieskutkujące pęknięciem i/lub niemające jakiegokolwiek wpływu na bezpieczeństwo w ruchu drogowym/ograniczające pole widzenia kierowcy,
- niesprawność szkieł lusterek polegająca na zmatowieniu, rozwarstwieniu, odklejeniu elementów zwierciadła spowodowanymi czynnikami atmosferycznymi.



Nieakceptowalne:

- wszelkie uszkodzenia szyb, skutkujące pęknięciem którejkolwiek z warstw szyby, niezależnie od umiejscowienia i rozmiaru, w tym odpryski o rozmiarze powyżej 5 mm i/lub w liczbie większej niż 1 szt.,
- wszelkie zarysowania szyb skutkujące pęknięciem i/lub mające wpływ na bezpieczeństwo w ruchu drogowym/ograniczające pole widzenia kierowcy,
- wszelkie pęknięcia szkieł luster lub ich brak.



1.5 Elementy z tworzywa sztucznego/plastikowe

Akceptowalne:

- Powierzchniowe wytarcia elementów nielakierowanych bez ubytków materiału oraz widocznych śladów odkształcenia w tym zarysowania o rozmiarze nie większym niż 100 mm/element.



Nieakceptowalne:

- Głębokie zarysowania, pęknięcia, ubytki/braki lub odkształcenia elementów.



2. Wnętrze kabiny/przedział pasażerski

2.1 Tapicerka, fotele i pasy bezpieczeństwa

Akceptowalne

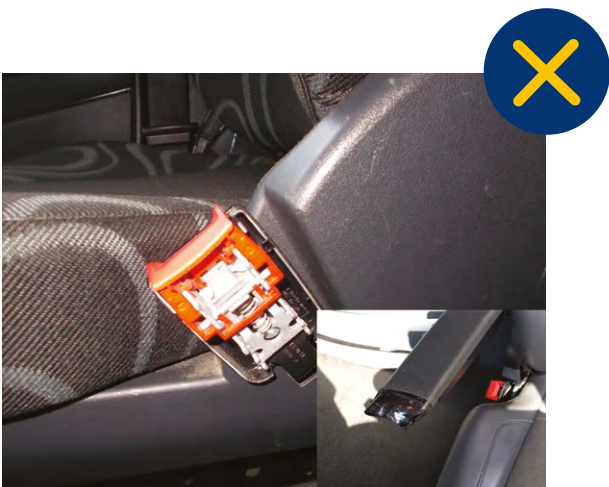
- fotele, leżanki noszące ślady eksploatacji w postaci wytarć poszyć tapicerskich lub samoczynnie powstałych pęknięć obić tapicerskich (o ile nie występują rozzerwania), odkształceń/deformacji gąbki foteli (o ile nie wpływają na funkcjonalność, i nie są wynikiem użytkowania niezgodnego z przeznaczeniem np. przewożenie na nich ładunków),
- powierzchniowe przetarcia tapicerki ściany tylnej kabiny powstałe na skutek ocierania oparcia fotela.
- wytarcia podłokietników powstałe w wyniku eksploatacji bez większych ubytków materiału,
- ślady po montażu akcesoriów dodatkowych zainstalowanych wyłącznie za zgodą Wynajmującego (aneks/porozumienie do umowy),
- powierzchniowe przetarcia, zarysowania tapicerki (drzwi, deski rozdzielczej, schowków) nie powodujące głębokich ubytków materiału.



2. WNĘTRZE KABINY/ PRZEDZIAŁ PASAŻERSKI

Nieakceptowalne

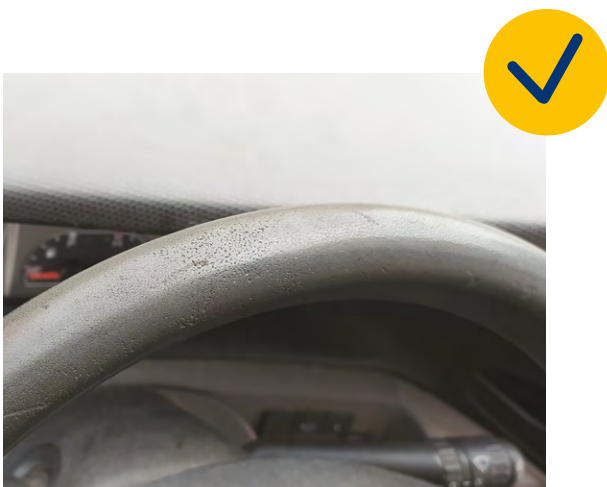
- fotele, leżanki niekompletne lub uszkodzone mechanicznie np. pęknięcia, rozerwania, przebicia, przepalenia, zarysowania, ubytki materiału, deformacje, odkształcenia (jeżeli są wynikiem użytkowania niezgodnego z przeznaczeniem np. przewożenie na nich ładunków), odbarwienia,
- uszkodzone lub niekompletne zaczepy pasów bezpieczeństwa oraz ponacinane/naderwane pasy bezpieczeństwa,
- przetarcia, rozerwania tapicerki ściany tylnej kabiny powstałe na skutek przechowywania za oparciem fotela przedmiotów powodujących uszkodzenia oraz pozostałe przetarcia, rozerwania tapicerki ścian i podsufitki kabiny.
- uszkodzone mechanicznie lub niekompletne podłokietniki,
- ślady po montażu akcesoriów dodatkowych zainstalowanych bez zgody Wynajmującego,
- przetarcia zarysowania tapicerki (drzwi, deski rozdzielczej, schowków) powodujące głębokie ubytki materiału.



2.2 Elementy wyposażenia kabiny

Akceptowalne

- powierzchniowe przetarcia, zarysowania włączników, przycisków, gałki/mieszka dźwigni skrzyni biegów, kierownicy wynikające z eksploatacji oraz adekwatne do przebiegu pojazdu.



2. WNĘTRZE KABINY/ PRZEDZIAŁ PASAŻERSKI

Nieakceptowalne

- braki elementów wyposażenia (np. uchwytów, przycisków sterowania szyb, zaślepek),
- głębokie zarysowania, pęknięcia, ubytki materiału, niekompletność elementów wyposażenia kabiny, rozerwania mieszka dźwigni skrzyni biegów, wyłamane mocowania schowków, niesprawność elementów wyposażenia wynikająca z uszkodzenia mechanicznego.



2. WNĘTRZE KABINY/ PRZEDZIAŁ PASAŻERSKI



3. Zabudowa

3.1 Izotermy, chłodnie, kontenery, skrzynie, zabudowy specjalne

Akceptowalne

- powierzchniowe zarysowania elementów zabudowy niezależnie od ilości i rozmiaru, jeżeli jest możliwe ich usunięcie przez polerowanie z wyjątkiem lakierów metalizowanych,
- zarysowania elementów zabudowy niemożliwe do usunięcia przez polerowanie, ale nienaruszające warstwy zabezpieczenia antykorozyjnego, o ile ich liczba nie przekracza 2 na dany element, a jednocześnie długość jest mniejsza niż 100 mm,
- wgniecenia elementów zabudowy których rozmiar nie przekracza 50 mm/wgniecenie (o ile nie występuje uszkodzenie powłoki lakierowej) w liczbie do 3 szt./element np. ściana boczna zabudowy.



Nieakceptowalne:

- zarysowania elementów zabudowy niemożliwe do usunięcia przez polerowanie, jeżeli ich liczba przekracza 2 na dany element i/lub długość jest większa niż 100 mm,
- zarysowania elementów zabudowy, niezależnie od liczby i rozmiaru, naruszające warstwy zabezpieczenia antykorozyjnego,
- wszelkie rozerwania, przecięcia elementów zabudowy,
- wszelkie wgniecenia elementów zabudowy, gdzie występuje uszkodzenie powłoki lakierowej,
- wgniecenia elementów zabudowy, których rozmiar przekracza 50 mm/wgniecenie niezależnie od ilości,
- deformacje, uszkodzenia, pęknięcia itp. elementów konstrukcyjnych jak progi, narożniki, listwy, ościeżnice itp.,
- braki w wyposażeniu w postaci niekompletności któregośkolwiek z elementów wyposażenia np. listew, zamków, okuć, blokad, elementów amortyzujących itp.



3. ZABUDOWA



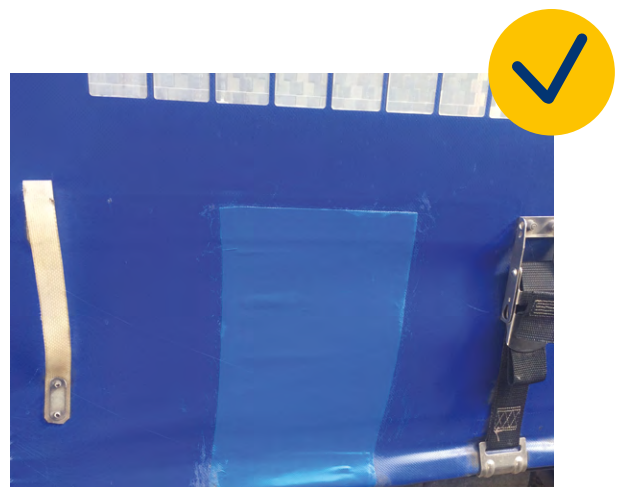
3.2 Plandeki

Akceptowalne:

- ślady po profesjonalnych naprawach uszkodzonej plandeki w postaci łat naprawczych, bez widocznych pozostałości kleju oraz niemające wpływu na spełnienie wymogów/warunków technicznych certyfikatu XL I i/lub trwałość konstrukcji.

Ściana przednia/tylna/drzwi:

- powierzchniowe zarysowania elementów zabudowy niezależnie od ilości i rozmiaru, jeżeli jest możliwe ich usunięcie przez polerowanie z wyjątkiem lakierów metalizowanych,
- zarysowania elementów zabudowy niemożliwe do usunięcia przez polerowanie, ale nienaruszające warstwy zabezpieczenia antykorozyjnego, o ile ich liczba nie przekracza 2 na dany element, a jednocześnie długość jest mniejsza niż 100 mm,
- wgniecenia elementów zabudowy, których rozmiar nie przekracza 50 mm/wgniecenie (o ile nie występuje uszkodzenie powłoki lakierowej) w liczbie do 3 szt./element.

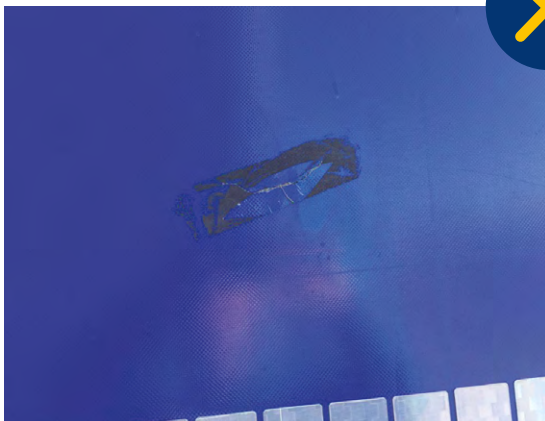


Nieakceptowalne:

- ślady po naprawach uszkodzonej plandeki w postaci łat naprawczych z widocznymi pozostałościami kleju, zabrudzeniami po wykonanej naprawie,
- widoczne naprawy elementów konstrukcyjnych w szczególności dotyczące fabrycznych wzmocnień jak pasy, taśmy będące integralną częścią plandeki,
- wszelkie uszkodzenia elementów plandeki będące podstawą do niespełnienia wymogów/warunków technicznych certyfikatu XL,
- wszelkie uszkodzenia, przecięcia, rozerwania plandeki lub jej elementów jak uchwyty, zaczepy, klamry itp. niezależnie od ilości i rozmiaru.

Ściana przednia/tylna/drzwi:

- zarysowania elementów zabudowy niemożliwe do usunięcia przez polerowanie, jeżeli ich liczba przekracza 2 na dany element i/lub długość jest większa niż 100 mm,
- zarysowania elementów zabudowy, niezależnie od liczby i rozmiaru, naruszające warstwy zabezpieczenia antykorozyjnego,
- wszelkie rozerwania, przecięcia elementów zabudowy,
- wszelkie wgniecenia elementów zabudowy, gdzie występuje uszkodzenie powłoki lakierowej,
- wgniecenia elementów zabudowy, których rozmiar przekracza 50 mm/wgniecenie niezależnie od ilości,
- deformacje, uszkodzenia, pęknięcia itp. elementów konstrukcyjnych jak progi, narożniki, listwy, ościeżnice itp.,
- braki w wyposażeniu w postaci niekompletności któregośkolwiek z elementów wyposażenia np. listew, zamków, okuć, blokad, elementów amortyzujących itp.



3.3 Zabudowy specjalne, pozostałe

Dla pozostałych zabudów, nieujętych w niniejszym przewodniku zwrotu, każde uszkodzenie będzie traktowane przez Wynajmującego indywidualnie, biorąc pod uwagę specyfikację działalności Najemcy. Jednocześnie Najemca ponosi odpowiedzialność za usunięcie śmieci, resztek towaru pozostawionego w zabudowach oraz wszelkich uszkodzeń elementów hydraulicznych, elektrycznych itp., w tym wyposażenia dodatkowego.

4. Wnętrze zabudowy/przestawień ładunkowa

4.1. Izotermiczne/chłodnicze

Akceptowalne:

- powierzchniowe zarysowania elementów wnętrza zabudowy niezależnie od ilości i rozmiaru, jeżeli jest możliwe ich usunięcie przez polerowanie,
- niewielkie wgniecenia elementów wnętrza zabudowy, których rozmiar nie przekracza 50 mm/wgniecenie, bez uszkodzenia tj. przerwania i/lub pęknięcia powierzchni ścian, drzwi, sufitu itp.,
- niewielkie wgniecenia listew przypodłogowych zabudowy, których rozmiar nie przekracza 50 mm/wgniecenie, bez widocznych pęknięć, ubytków lub odkształceń polegających na odstawaniu listwy od ściany, podłogi, sufitu zabudowy w liczbie do 3 szt./element,
- powierzchniowe wytarcia podłogi, jak farba lub warstwa antypoślizgowa.



4. WNĘTRZE ZABUDOWY/ PRZESTRZEŃ ŁADUNKOWA

Nieakceptowalne:

- wszelkie przerwania ciągłości powierzchni wnętrza zabudowy: pęknięcia, rozdarcia, ubytki niezależnie od ilości i rozmiaru,
- wgniecenia listew przypodłogowych zabudowy, których rozmiar przekracza 50 mm/wgniecenie i/lub w liczbie większej niż 3 szt./element oraz wszelkie pęknięcia, ubytki, braki lub odkształcenia polegających na odstawaniu listwy od ściany, podłogi, sufitu zabudowy,
- wszelkie uszkodzenia systemów odpowiedzialnych za mocowanie ładunku, jak listwy, drążki itp.,
- wszelkie uszkodzenia wnętrza zabudowy, których następstwem są odkształcenia elementów konstrukcji widoczne na zewnątrz zabudowy, jak powypychane ściany, sufit itd.,
- deformacje, uszkodzenia, pęknięcia lub braki elementów wyposażenia i konstrukcji, jak osłony, zaczepy, progi, zamki, blokady, narożniki, ościeżnice, czujniki, itp.,
- wszelkie uszkodzenia podłogi zabudowy, jak ubytki, pęknięcia, zarwania warstwy nośnej.

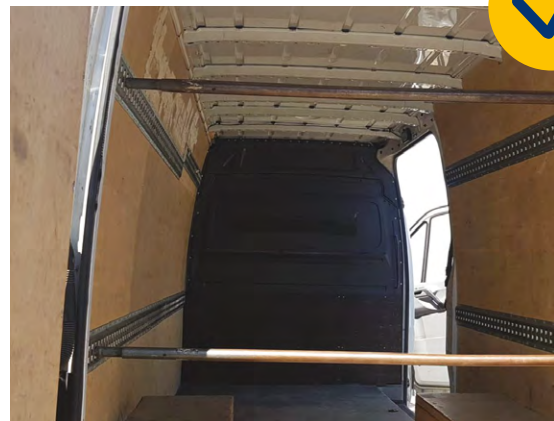


4. WNĘTRZE ZABUDOWY/ PRZESTRZEŃ ŁADUNKOWA

4.2 Standardowy kontener/furgon

Akceptowalne:

- powierzchniowe zarysowania elementów wnętrza zabudowy niezależnie od ilości i rozmiaru, jeżeli jest możliwe ich usunięcie przez polerowanie,
- niewielkie wgniecenia elementów wnętrza zabudowy, których rozmiar nie przekracza 50 mm w liczbie do 3 szt./element (nie są one widoczne po zewnętrznej stronie pojazdu i nie doszło do uszkodzenia tj. przerwania i/lub pęknięcia powierzchni ścian, drzwi, sufitu itp.),
- niewielkie wgniecenia listew przypodłogowych zabudowy, których rozmiar nie przekracza 50 mm/wgniecenie bez widocznych pęknięć, ubytków lub odkształceń polegających na odstawianiu listwy od ściany, podłogi, sufitu zabudowy w liczbie do 3 szt./element,
- powierzchniowe wytarcia podłogi, jak farba lub warstwa antypoślizgowa
- powierzchniowe wytarcia elementów tapicerki/sklejki.



4. WNĘTRZE ZABUDOWY/ PRZESTRZEŃ ŁADUNKOWA

Nieakceptowalne:

- wszelkie przerwania ciągłości powierzchni wnętrza zabudowy pęknięcia, rozdarcia, ubytki, niezależnie od ilości i rozmiaru, w tym elementy tapicerki/sklejki,
- wgniecenia listew przypodłogowych zabudowy których rozmiar przekracza 50 mm/wgniecenie i/lub w liczbie większej niż 3 szt./element oraz wszelkie pęknięcia, ubytki, braki lub odkształcenia polegających na odstawaniu listwy od ściany, podłogi, sufitu zabudowy,
- wszelkie uszkodzenia systemów odpowiedzialnych za mocowanie ładunku jak listwy, drążki itp.,
- wszelkie uszkodzenia wnętrza zabudowy, których następstwem są odkształcenia elementów konstrukcji widoczne na zewnątrz zabudowy jak powypychane ściany, sufit itd.,
- deformacje, uszkodzenia, pęknięcia lub braki elementów wyposażenia i konstrukcji, jak osłony, zaczepy, progi, zamki, blokady, narożniki, ościeżnice, czujniki itp.,
- wszelkie uszkodzenia podłogi zabudowy, jak ubytki, pęknięcia, zarwania warstwy nośnej.

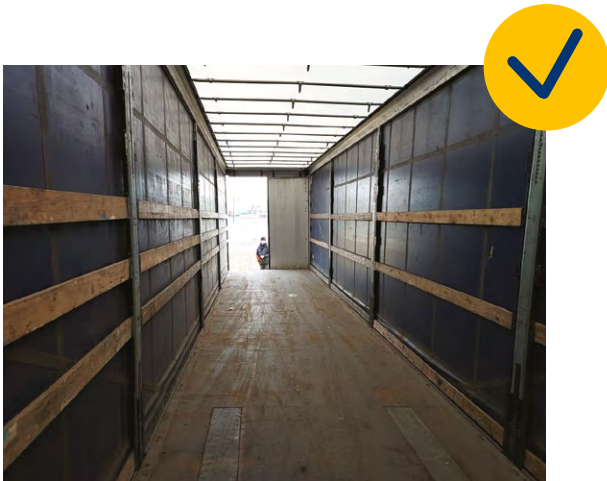


4. WNĘTRZE ZABUDOWY/ PRZESTRZEŃ ŁADUNKOWA

4.3 Plandeki

Akceptowalne:

- powierzchniowe zarysowania elementów wnętrza zabudowy, niezależnie od ilości i rozmiaru, jeżeli jest możliwe ich usunięcie przez polerowanie,
- niewielkie wgniecenia elementów wnętrza zabudowy, których rozmiar nie przekracza 50 mm w liczbie do 3 szt./element,
- powierzchniowe wytarcia podłogi, jak farba lub warstwa antypoślizgowa,
- powierzchniowe wytarcia elementów płyt nośnych, sklejki, desek burtowych.



4. WNĘTRZE ZABUDOWY/ PRZESTRZEŃ ŁADUNKOWA

Nieakceptowalne:

- wszelkie przerwania ciągłości powierzchni wnętrza zabudowy: pęknięcia, rozdarcia, ubytki niezależnie od ilości i rozmiaru w tym elementy płyt nośnych, sklejkki, desek burtowych,
- wgniecenia listew przypodłogowych zabudowy, których rozmiar przekracza 50 mm/wgniecenie i/lub w liczbie większej niż 3 szt./element oraz wszelkie pęknięcia, ubytki, braki lub odkształcenia polegające na odstawaniu listwy od ściany, podłogi, sufitu zabudowy,
- wszelkie uszkodzenia systemów odpowiedzialnych za mocowanie ładunku jak listwy, drążki, deski burtowe itp.,
- wszelkie uszkodzenia wnętrza zabudowy, których następstwem są odkształcenia elementów konstrukcji widoczne na zewnątrz zabudowy, jak powypychane ściany, sufit, narożniki, itp.,
- deformacje, uszkodzenia, pęknięcia lub braki elementów wyposażenia i konstrukcji jak osłony, zaczepy, progi, zamki, blokady, narożniki, ościeżnice, kłonicy, czujniki, elementy ruchome systemów przesuwu i naciągu plandeki itp.,
- wszelkie uszkodzenia podłogi zabudowy, jak ubytki, pęknięcia, zarwania warstwy nośnej.

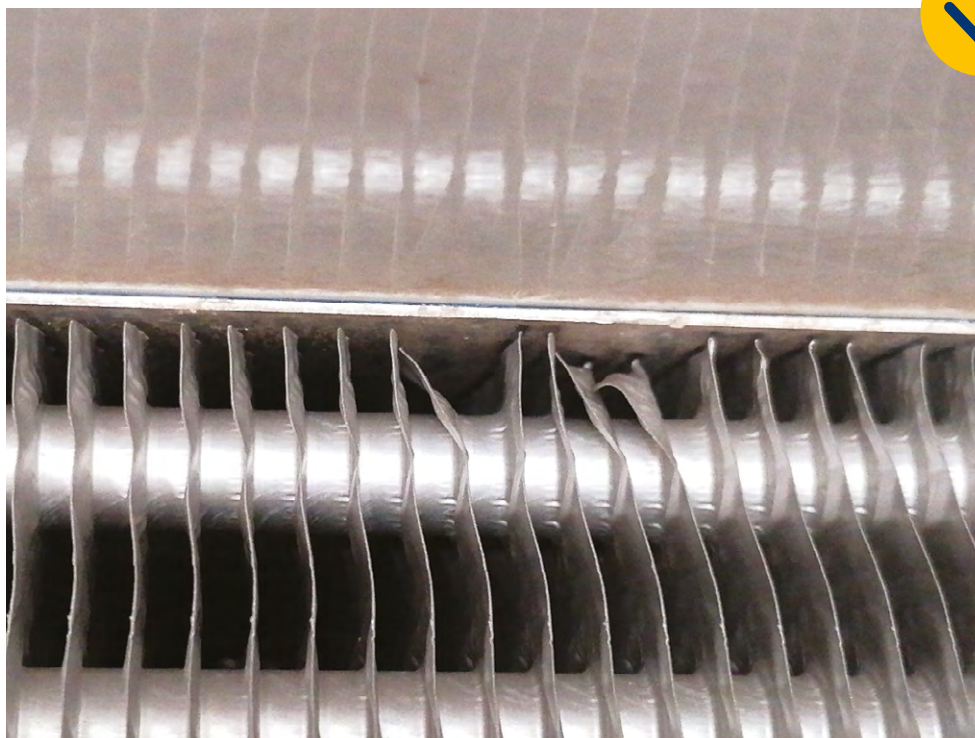


5. Dodatkowe

5.1 Agregaty

Akceptowalne:

- zarysowania elementów agregatu niezależnie od ilości i rozmiaru, jeżeli rysa/y nie są wyczuwalne w dotyku,
- miejscowe zagięcia, wgniecenia lameli parownika, skraplacza w liczbie maksymalnej 4 szt./element.



5. DODATKOWE URZĄDZENIA

Nieakceptowalne:

- wszelkie uszkodzenia w tym pęknięcia, ubytki, braki, elementów agregatu, a także głębokie zarysowania wyczuwalne w dotyku,
- zagięcia, wgniecenia lameli parownika, skraplacza w liczbie większej niż 4 szt./element,
- uszkodzenia mocowań, instalacji, osłon, przewodów itp.



5.2 Windy załadunkowe

Akceptowalne:

- zarysowania elementów windy załadunkowej bez jakichkolwiek ubytków, pęknięć oraz wgnieceń niezależnie od ilości niemające wpływu na pozytywny wynik okresowego badania UDT,
- niesprawne oświetlenie ostrzegawcze w lampce na platformie wynikające z przepalenia żarówki/diody, nie noszące śladów uszkodzenia mechanicznego,
- zużycia rolek prowadzących bez widocznych braków,
- zużycia osłon siłowników bez widocznych uszkodzeń,
- przetarcia elementów gumowych przycisków sterowania nożnego.



5. DODATKOWE URZĄDZENIA

Nieakceptowalne:

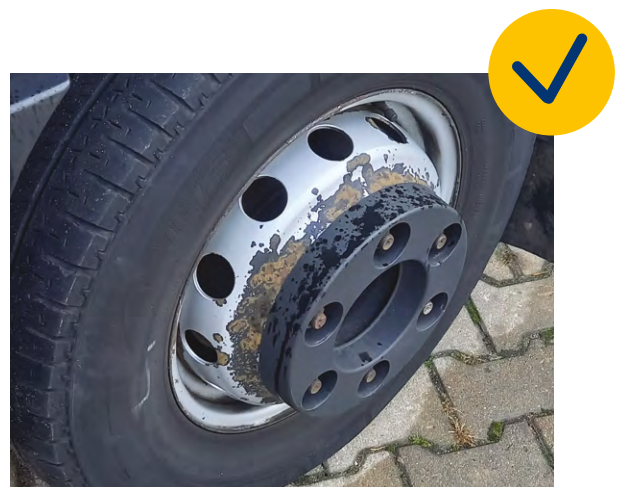
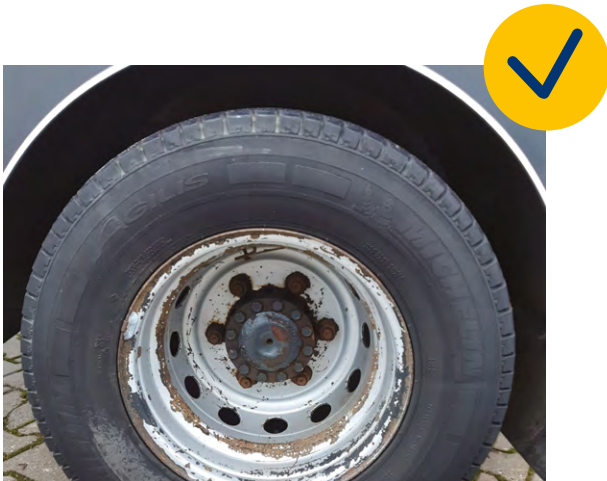
- wszelkie uszkodzenia w tym pęknięcia, ubytki, braki, deformacje elementów windy załadunkowej i/lub belki/zderzaka tył,
- uszkodzenia mocowań, instalacji, osłon, przewodów itp.,
- ingerencja w zmianę konstrukcyjną poprzez skracanie, prostowanie, szlifowanie, spawanie platformy windy lub pozostałych elementów windy załadunkowej,
- wszelkie uszkodzenia w tym pęknięcia, ubytki, braki, elementów sterownia windy.



6. Koła, felgi, opony

Akceptowalne:

- wszelkie zarysowania, złuszczenie lakieru, w tym korozja, bez odkształceń dla felg, kołpaków, osłon nakrętek/śrub,
- nierównomierne starcie bieżnika spowodowane zużytymi elementami zawieszenia.



6. KOŁA, FELGI, OPONY

Nieakceptowalne:

- opony z uszkodzeniami wpływającymi na funkcjonalność i bezpieczeństwo w ruchu np. nadcięcia, rozerwania, wybrzuszenia, rozwarstwienia, ubytki gumy, wyrwane klocki bieżników, ślady nieprofesjonalnych napraw lub naprawy na bokach,
- uszkodzenia, odkształcenia, pęknięcia, ubytki, braki kołpaków, osłon nakrętek/śrub, felg lub kołpaki różnego typu.



7. Podwozie, rama nośna, osprzęt

Akceptowalne:

- zbiorniki paliwa, olejowe, AdBlue, wodne ze śladami powierzchniowych zarysowań o rozmiarze nie przekraczającym 200 mm,
- ramy nośne, ramy pośrednie, zderzaki tył, wsporniki, uchwyty, drabinki, stopnie, osłony, podesty, kosze paletowe, nadkola, chlapacze, elementy wyposażenia, itp. ze śladami powierzchniowych zarysowań lub ze śladami korozji, o ile stopień skorodowania nie wpływa na ich funkcjonalność, np. wytrzymałość, dopuszczenie do ruchu,
- ramy nośne, ramy pośrednie, zderzaki tył, wsporniki, uchwyty, osłony, podesty, kosze paletowe itp. ze śladami złuszczeń lakieru lub powierzchniowych wgnieceń o rozmiarze nie większym niż 50 mm/element.



7. PODWOZIE, RAMA NOŚNA, OSPRZĘT

Nieakceptowalne:

- zbiorniki paliwa, olejowe, AdBlue, wodne ze śladami powierzchniowych zarysowań o rozmiarze przekraczającym 200 mm,
- zbiorniki paliwa, olejowe, AdBlue, wodne z wszelkimi ostrymi wgnieceniami oraz wgniecenia występujące w obrębie spoin,
- zbiorniki paliwa, olejowe, AdBlue, wodne nieszczelne wskutek uszkodzenia lub demontażu urządzeń geolokalizacyjnych, oraz niekompletne, wgniecione, z zarysowaniami przekraczającymi 50 mm,
- ramy nośne, ramy pośrednie, zderzaki tył, wsporniki, uchwyty, drabinki, stopnie, osłony, podesty, kosze paletowe, nadkola, chlupacze, elementy wyposażenia, itp. z odkształceniami o rozmiarze większym niż 50 mm/element oraz wszelkie pęknięcia, ubytki, braki,
- ramy nośne, ramy pośrednie, wsporniki, uchwyty itp. z uszkodzeniami wpływającymi na funkcjonalność, np. odkształcenia powodujące zmianę geometrii lub rozstawu ramy.



8. Wyposażenie, dokumentacja pojazdu

Akceptowalne:

- stan wyposażenia pojazdu zgodny ze stanem faktycznym w jakim Najemca otrzymał pojazd na podstawie protokołu wydania, specyfikacji lub doposażenia pojazdu w czasie trwania umowy.



8. WYPOSAŻENIE, DOKUMENTACJA POJAZDU

Nieakceptowalne:

- wszelkie braki w odniesieniu do stanu w jakim Użytkownik otrzymał pojazd na podstawie protokołu wydania, specyfikacji lub doposażenia pojazdu w czasie trwania umowy,
- wszelkie uszkodzenia wyposażenia w tym dokumentacji.



9. Logotypy, reklamy, oznakowanie

Akceptowalne:

- braki, uszkodzenia oznakowania Wynajmującego wynikające z czynników atmosferycznych np. złuszczenie, niewielkie ubytki, odbarwienia,
- zarysowania oznakowania Wynajmującego o rozmiarze do 100 mm,
- braki, uszkodzenia oznakowania Wynajmującego wynikające z zaistnienia szkody powstałej w czasie trwania umowy, a zgłoszonej i rozliczonej przez Wynajmującego zgodnie z zapisami umowy,
- ślady po usunięciu oznakowania Najemcy, o ile było ono zamontowane za zgodą Wynajmującego np. odbarwienia, różnice w wyblaknięcia lakieru.



9. LOGOTYPY, REKLAMY, OZNAKOWANIE

Nieakceptowalne:

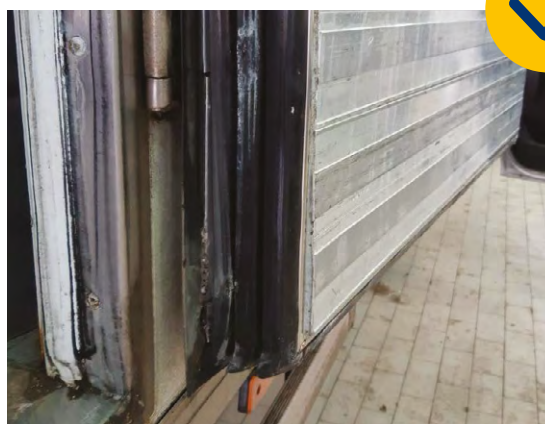
- oznakowania Najemcy,
- pozostałości oznakowania oraz ślady kleju,
- wszelkie uszkodzenia powierzchni pojazdu wynikające z nieprawidłowego usunięcia oznakowania w tym uszkodzenia mechaniczne, termiczne, chemiczne,
- braki, uszkodzenia oznakowania Wynajmującego niewynikające z czynników atmosferycznych np. złuszczenie, niewielkie ubytki, odbarwienia,
- wszelkie braki w oznaczeniach fabrycznych producenta pojazdu,
- zarysowania oznakowania Wynajmującego o rozmiarze powyżej 100 mm.



10. Uszczelki

Akceptowalne:

- przetarcia uszczeltek będące następstwem otwierania/zamykania drzwi bez widocznych przecięć, rozerwań, trwałych odkształceń, ubytków, uszkodzonych mocowań.



Nieakceptowalne:

- uszczelki przecięte, rozerwane, z ubytkami materiału, niekompletne, trwale odkształcone, z uszkodzonymi mocowaniami,
- braki uszczelek lub ich elementów.



11. Oświetlenie

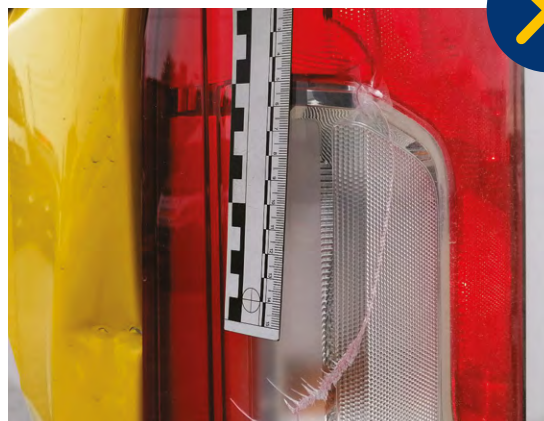
Akceptowalne:

- powierzchniowe zarysowania kloszy lamp tył oraz oświetlenia dodatkowego z wyłączeniem reflektorów/lamp przód.



Nieakceptowalne:

- pęknięcia, ubytki/braki elementów, reflektorów, lamp oraz oświetlenia dodatkowego,
- wszelkie zarysowania reflektorów/lamp przednich.

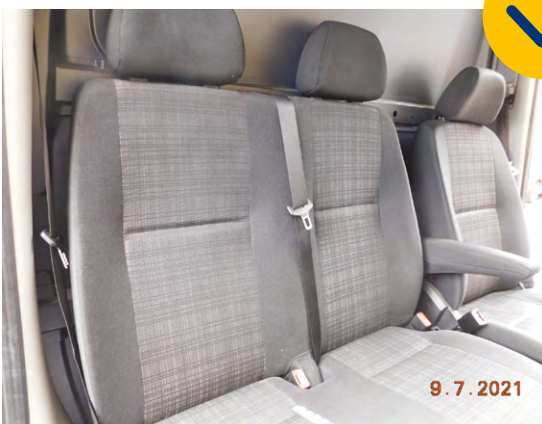


12. Czystość

12.1 Wnętrze kabiny

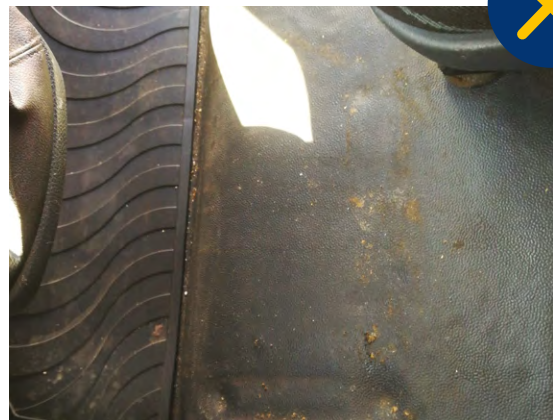
Akceptowalne:

- ślady lekkiego zakurzenia, które mogą być usunięte w procesie odkurzania,
- ślady lekkiego zabrudzenia dywanika po stronie kierowcy.



Nieakceptowalne:

- ślady zacieków, plam, pleśń, odbarwienia materiałów,
- pozostałości kleju, zabrudzenia po zdemontowanym wyposażeniu Najemcy
- śmieci, przedmioty własne Najemcy,
- wyczuwalny nieprzyjemny zapach np. tytoniowy lub z pozostawionych śmieci, przedmiotów własnych Najemcy.



12.2 Wnętrze zabudowy

Akceptowalne:

- ślady lekkiego zakurzenia, które mogą być usunięte w procesie odkurzania.



Nieakceptowalne:

- przedmioty własne Najemcy,
- pozostałości towaru, śmieci,
- zanieczyszczenia, zabrudzenia w tym pleśń, wyczuwalny nieprzyjemny zapach z pozostawionego towaru.



12.3 Pojazd z zewnątrz

Akceptowalne:

- ślady lekkiego zakurzenia.



12. CZYSTOŚĆ

Nieakceptowalne:

- wszelkie ślady zabłocenia, zabrudzenia,
- zabrudzenia obcą substancją np. smoła, beton.



13. Paliwo

Stan paliwa w dniu zwrotu powinien być nie mniejszy niż stan paliwa odnotowany w protokole wydania pojazdu Najemcy. W przeciwnym przypadku Najemca zostanie obciążony kosztem brakującego paliwa na podstawie średniej ceny detalicznej paliwa na dzień zwrotu.

14. Skrócona instrukcja zwrotu

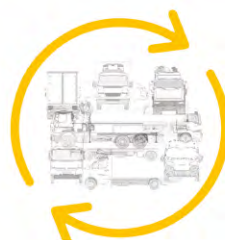
Skrócone instrukcje zwrotu pojazdów dla umów długoterminowych i krótkoterminowych są dostępne na stronie internetowej fraikin.pl w zakładce Strefa Użytkownika Pojazdu. Poniżej znajdują się bezpośrednie odnośniki.



**INSTRUKCJA
ZWROTU POJAZDU**

umowa
długoterminowa

<https://www.fraikin.pl/wp-content/uploads/sites/14/2022/02/Instrukcja-Zwrotu-Pojazdu-Umowa-LD.pdf>



**INSTRUKCJA
ZWROTU POJAZDU**

umowa
krótkoterminowa

<https://www.fraikin.pl/wp-content/uploads/sites/14/2022/02/Instrukcja-Zwrotu-Pojazdu-Umowa-CD.pdf>

Zastrzegamy sobie prawo wprowadzania zmian wynikających z postępu technicznego.

Wszystkie dane zawarte w niniejszej publikacji Przewodnika Zwrotu odzwierciedlają stan z czasu oddania do druku.

Wersja: rem.2.0_12_2021